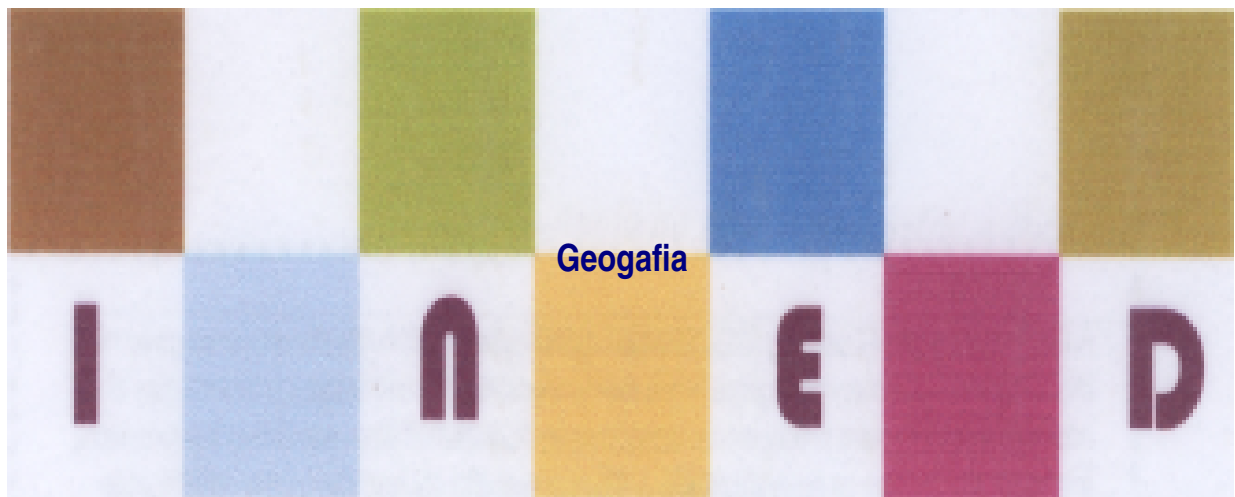


# MÓDULO 8



Transportes, Comunicações e Turismo

MINISTÉRIO DA EDUCAÇÃO  
INSTITUTO DE EDUCAÇÃO ABERTA E À DISTÂNCIA - IEDA

# Baixar Livros & Exames em PDF

Somos o portal [MozEstuda.com](http://MozEstuda.com), um espaço dedicado à educação e ao conhecimento. Fornecemos links para o download gratuito de materiais de acesso livre, incluindo [exames anteriores](#), [livros e diversos PDFs](#) educacionais. Nosso objetivo é facilitar o aprendizado e a pesquisa, sempre respeitando os direitos autorais e promovendo o acesso legítimo ao conhecimento. Se você apreciou este conteúdo, considere apoiar os autores e editoras adquirindo versões oficiais sempre que possível. Todos os direitos autorais pertencem aos respectivos criadores e detentores de direitos. **Não vendemos nem lucraremos com as obras disponibilizadas.** Aproveite e compartilhe com outros estudantes!

Para baixar livros em PDF, acesse [biblioteca.mozestuda.com](http://biblioteca.mozestuda.com) e pesquise o título desejado na barra de pesquisa. Ou, se preferir, siga/ Clique os links abaixo:

**BAIXAR TODOS [LIVROS ESCOLARES](#)** — MOÇAMBIQUE

Toque no **nome da Classe** para Baixar todos livros em PDF

**12<sup>a</sup> CLASSE**

**11<sup>a</sup> CLASSE**

**10<sup>a</sup> CLASSE**

**9<sup>a</sup> CLASSE**

**8<sup>a</sup> CLASSE**

**7<sup>a</sup> CLASSE**

**6<sup>a</sup> CLASSE**

**5<sup>a</sup> CLASSE**

**4<sup>a</sup> CLASSE**

**3<sup>a</sup> CLASSE**

**2<sup>a</sup> CLASSE**

**1<sup>a</sup> CLASSE**

**BAIXAR TODOS [MÓDULOS ESCOLARES](#)** —

**[MÓDULOS DO I CICLO](#)**

**[MÓDULOS DO II CICLO](#)**

**[LIVROS POR DISCIPLINAS - TODAS](#)**

# BAIXAR EXAMES DA **6ª CLASSE** – MOÇAMBIQUE

Toque no **nome da disciplina** para Baixar todos exames em PDF

**C. NATURAIS**

**C. SOCIAIS**

**MATEMÁTICA**

**PORTUGUÊS**

# BAIXAR EXAMES DA **10ª CLASSE** – MOÇAMBIQUE

Toque no **nome da disciplina** para Baixar todos exames em PDF

**BIOLOGIA**

**FÍSICA**

**GEOGRAFIA**

**HISTORIA**

**INGLÊS**

**MATEMÁTICA**

**PORTUGUÊS**

**QUÍMICA**

# BAIXAR EXAMES DA **12ª CLASSE** – MOÇAMBIQUE

Toque no **nome da disciplina** para Baixar todos exames em PDF

**BIOLOGIA**

**DGD**

**FILOSOFIA**

**FÍSICA**

**FRANCÊS**

**GEOGRAFIA**

**HISTÓRIA**

**INGLÊS**

**MATEMÁTICA**

**PORTUGUÊS**

**QUÍMICA**

**TODOS EXAMES**

**TODOS EDITAIS**

**TODOS LIVROS**

# BAIXAR EXAMES DE **ADMISSÃO** — MOÇAMBIQUE

Toque no **nome da Instituição** para Baixar todos exames em PDF

**IFP** / Formação de Professores

**UEM**

**UJC** / **ISRI**

**ISPG**

**ISPSONGO**

**AC. MILITAR**

**PRM**

**ISCAM**

**ICS** — SAÚDE — ENSINO MÉDIO

**ETP** / Ensino técnico Profissional

**UP** / UniRios: Save, Rovuma, Licungo, ...

**UNIZAMBEZE**

**ISPT**

**ISCISA**

**ACIPOL**

**CFJJ**

**IFAPA**

**EDITAIS**

**ENEM**

**VESTIBULARES**

**ENCCEJA**

**TODOS EXAMES**

# Conteúdos

<b>Acerca deste Módulo</b>	<b>1</b>
<b>Lição 1</b>	<b>5</b>
<b>Lição 2</b>	<b>13</b>
<b>Lição 3</b>	<b>19</b>
<b>Lição 4</b>	<b>25</b>
<b>Lição 5</b>	<b>31</b>
<b>Lição 6</b>	<b>37</b>
<b>Lição 7</b>	<b>43</b>
<b>Teste de Preparação de Final de Módulo</b>	<b>49</b>
<b>Soluções</b>	<b>53</b>





# Acerca deste Módulo

## MÓDULO 8

---

### Como está estruturado este Módulo

#### A visão geral do curso

Este curso está dividido por módulos auto-instrucionais, ou seja, que vão ser o seu professor em casa, no trabalho, na machamba, enfim, onde quer que você deseja estudar.

O tempo para concluir os módulos vai depender do seu empenho no auto estudo, por isso esperamos que consiga concluir com todos os módulos o mais rápido possível, pois temos a certeza de que não vai necessitar de um ano inteiro para concluí-los.

Ao longo do seu estudo vai encontrar as actividades que resolvemos em conjunto consigo e seguidamente encontrará a avaliação que serve para ver se percebeu bem a matéria que acaba de aprender. Porém, para saber se resolveu ou respondeu correctamente às questões colocadas, temos as resposta no final do seu módulo para que possa avaliar o seu despenho. Mas se após comparar as suas respostas com as que encontrar no final do módulo, tem sempre a possibilidade de consultar o seu tutor no Centro de Apoio e Aprendizagem – CAA e discutir com ele as suas dúvidas.

No Centro de Apoio e Aprendizagem, também poderá contar com a discussão das suas dúvidas com outros colegas de estudo que possam ter as mesmas dúvidas que as suas ou mesmo dúvidas bem diferentes que não tenha achado durante o seu estudo mas que também ainda tem.

#### Conteúdo do Módulo

Cada Módulo está subdividido em Lições. Cada Lição inclui:

- Título da lição.
- Uma introdução aos conteúdos da lição.
- Objectivos da lição.
- Conteúdo principal da lição com uma variedade de actividades de aprendizagem.



- Resumo da unidade.
- Actividades cujo objectivo é a resolução conjunta consigo estimado aluno, para que veja como deve aplicar os conhecimentos que acaba de adquirir.
- Avaliações cujo objectivo é de avaliar o seu progresso durante o estudo.
- Teste de preparação de Final de Módulo. Esta avaliação serve para você se preparar para realizar o Teste de Final de Módulo no CAA.



---

## Habilidades de aprendizagem



Estudar à distância é muito diferente de ir a escola pois quando vamos a escola temos uma hora certa para assistir as aulas ou seja para estudar. Mas no ensino a distância, nós é que devemos planejar o nosso tempo de estudo porque o nosso professor é este módulo e ele está sempre muito bem disposto para nos ensinar a qualquer momento. Lembre-se sempre que “ *o livro é o melhor amigo do homem*”. Por isso, sempre que achar que a matéria esta a ser difícil de perceber, não desanime, tente parar um pouco, reflectir melhor ou mesmo procurar a ajuda de um tutor ou colega de estudo, que vai ver que irá superar toas as suas dificuldades.

Para estudar a distância é muito importante que planeie o seu tempo de estudo de acordo com a sua ocupação diária e o meio ambiente em que vive.

---

## Necessita de ajuda?



Ajuda

Sempre que tiver dificuldades que mesmo após discutir com colegas ou amigos achar que não está muito claro, não tenha receio de procurar o seu tutor no CAA, que ele vai lhe ajudar a supera-las. No CAA também vai dispor de outros meios como livros, gramáticas, mapas, etc., que lhe vão auxiliar no seu estudo.





# Lição 1

## Transportes – Evolução e Factores de Desenvolvimento

### Introdução

Nesta lição vamos explicar como é que os transportes evoluíram ao longo da história da humanidade bem como os factores que tem influenciado ou condicionado o trabalho e o desenvolvimento dos transportes.

Ao concluir esta unidade você será capaz de:



#### Objectivos

- *Explicar* a evolução dos transportes.
- *Identificar* os factores do desenvolvimento dos transportes.

### Como é Que os Transportes Evoluíram ao Longo da História da Humanidade?

De um modo geral, podemos considerar as seguintes fases na evolução dos meios de transporte:

**A Força Humana** (transporte a pé) - nos primórdios, o homem utilizava a própria força humana para transportar as mercadorias.

**Os animais** - com o tempo, surgem os animais de carga, adaptados às várias condições geográficas (cavalo, burro, camelo, etc.).

**As caravanas** - com a expansão do espaço geográfico e o maior contacto das diversas sociedades, as caravanas passaram a desempenhar importante papel entre o Oriente e Ocidente.

**A navegação marítima** - já no século XI, não só o comércio dentro da Europa ou entre a Europa e o Oriente se desenvolve exigindo maior eficácia dos meios de transportes, como também a navegação, embora não se afastando da costa se desenvolve em toda a Europa e principalmente no Mediterrâneo e no Índico. O desenvolvimento da navegação e o aprimoramento dos instrumentos náuticos permitiram, durante o século XV, a grande expansão marítima (Portugal e Espanha) em busca de novas rotas, culminando com a descoberta das Américas e com a viagem de Fernão de Magalhães ao redor da Terra.



As **grandes transformações** nos meios de transporte ocorrem a partir do século XIX, após a Revolução Industrial que criou a necessidade de se transportar volumosas cargas aos mercados mais diversos tanto da Europa como de outras áreas.

- ✓ A **navegação oceânica** expande-se em todos os mares, tendo como centro a Europa e principalmente a Inglaterra.
- ✓ O **transporte terrestre** sofre profundas transformações a partir da segunda década do século XIX, com a introdução das ferrovias, cujas locomotivas eram movidas a vapor. Este meio de transporte expandiu-se rapidamente em toda Europa e Estados Unidos, tornando-se mais importante meio de transporte do século XIX.

No **início do século XX**, novas transformações no transporte:

- ✓ **Transporte Ferroviário:** substitui-se a locomotiva a vapor pelo motor a diesel.
- ✓ **Transporte Marítimo:** substitui-se as embarcações a vapor pelas embarcações a diesel.
- ✓ **Transporte Rodoviário:** as rodovias começam a substituir as antigas estradas, introduzindo-se como meio de transporte os veículos com motor à explosão (automóveis, camiões, etc.). A expansão deste meio de transporte foi impressionante, tendo em certos casos oferecido grande concorrência à ferrovia, embora de um modo geral tenha sido um complemento da ferrovia.

Em ambos os casos obteve-se um aumento considerável tanto no rendimento como na velocidade.

Actualmente, tanto o transporte de cargas como o de passageiros dependem em grande parte da rodovia.

Quanto ao **transporte aéreo**, este desenvolveu-se a partir da segunda década do século XX, tendo sido generalizada a sua utilização na aviação comercial após a II Guerra Mundial.

Com o aparecimento do motor de reacção, a aviação comercial ganha um novo impulso devido a uma maior autonomia de que os aviões passam a dispor, permitindo-lhes reduzir substancialmente o número de escalas.

### Que Factores Influenciam os Transportes?

A circulação e o desenvolvimento dos diversos modos de transporte são influenciados por diversos factores, destacando-se os físicos ou naturais, nomeadamente o relevo, o clima e a hidrografia, cujo grau de influência depende do nível de desenvolvimento sócio económico de cada país.

As condições naturais exercem influência de forma diversa sobre a instalação das vias de comunicação e na utilização dos diversos tipos de



transporte. Para determinados tipos de transportes a influência das condições naturais diversas é relevante, são exemplos: o transporte rodoviário e ferroviário onde a influência dos processos geomorfológicos e hidrográficos é maior, sobretudo na instalação das vias de comunicação (estradas, linhas férreas).

As diversas **condições climáticas** específicas das várias regiões do globo terrestre também influenciam o funcionamento dos transportes. Pode se tomar como exemplo: a queda da neve, as chuvas torrenciais e as cheias que tem afectado a circulação, sobretudo dos terrestres e aéreos.

Relativamente ao **transporte marítimo e fluvial** há que tomar em conta outros factores naturais tais como: a profundidade existente, corte e configuração da linha da costa, as variações do nível das águas do mar, as correntes marítimas e a forma de escoamento dos rios.

Para o **transporte aéreo** destaca-se a influência do estado do tempo (a temperatura, humidade, direcção e força do vento, nebulosidade).

De notar que, nos primórdios da humanidade, a influência das condições naturais era maior, por exemplo as embarcações a remos e a vela dependiam muito da força e direcção do vento. Mas actualmente com a evolução sócio económica das sociedades, particularmente da ciência e tecnologia a dependência em relação as condições naturais foi se reduzindo.

## Resumo da Lição



### Resumo

Nesta unidade você aprendeu que:

Até a Revolução Industrial, predominava o transporte a pé e de tracção animal, em termos terrestres, enquanto a navegação, mais desenvolvida aproveitava a força de vento nas ligações intercontinentais.

Com a Revolução Industrial, o Homem passou a dominar a energia necessária para os seus meios de transporte – a máquina a vapor (primeira fase) e a máquina a diesel (segunda fase) – máquinas aplicadas ao transporte ferroviário e ao transporte marítimo, o que permitiu uma maior mobilidade de pessoas e mercadorias.

A circulação e o desenvolvimento dos transportes tem sofrido influência de diversos factores destacando-se os naturais (relevo, clima e hidrografia) cujo grau de influência depende do nível de desenvolvimento sócio económico de cada país.

Actualmente, com o avanço da ciência e tecnologia o impacto a influência dos factores naturais sobre os transportes tende a reduzir-se.

*Caro estudante, agora que ja concluiu o estudo desta lição, vamos em conjunto resolver as questões que lhe são colocadas a seguir:*



## Actividades



### Actividades

Indique a alternativa correcta para cada uma das seguintes questões:

1. Nos primórdios da humanidade para o transporte de diversas mercadorias o homem recorria:

- A aos animais domésticos
- B à sua força muscular
- C ao transporte rodoviário
- D ao transporte ferroviário

**Resposta:**

A alternativa correcta é **B**

**2. A substituição nos transportes da máquina a vapor pela máquina a diesel nos princípios do século XX, foi possível graças à descoberta:**

- A do carvão mineral
- B da energia solar
- C do petróleo
- D da energia nuclear

A alternativa correcta é **C**

3. Os factores naturais que tem influenciado os a circulação dos diversos tipos de transportes são:

A relevo, hidrografia e a situação política dos países



B clima, vegetação, relevo e a localização geográfica dos países

C relevo, clima e hidrografia

D clima, solos e vegetação

**Resposta:**

A alternativa correcta é C



## Avaliação



### Avaliação

Indique a alternativa correcta para cada uma das seguintes questões:

1. A expansão europeia (século XV) teve um impacto positivo na evolução dos transportes porque...
  - A. Contribuiu para desenvolvimento da navegação marítima.
  - B. Permitiu a colonização de vários territórios no Mundo.
  - C. Contribuiu para o desenvolvimento dos transportes.
  - D. Contribuiu para o desenvolvimento do comércio.
2. O transporte ferroviário desenvolve-se a partir da descoberta:
  - A. Da máquina a diesel.
  - B. Do dínamo eléctrico.
  - C. Da máquina a vapor.
  - D. Do petróleo.
3. O transporte aéreo é fortemente influenciado:
  - A. Pelo relevo.
  - B. Pela vegetação.
  - C. Pelas correntes marítimas.
  - D. Pelo estado de tempo.

*Agora que terminou a resolução desta pequena avaliação verifique no fim do módulo se as respostas estão correctas e pode passar para a lição seguinte!*



## Lição 2

---

# Tipos de Transporte e Suas Particularidades (Vantagens e Desvantagens Comparativas)

### Introdução

Depois de ter visto como é que os transportes evoluíram com o tempo e que factores tem influenciado o seu trabalho e/ou desenvolvimento, agora você vai poder identificar os diferentes tipos de transportes e suas particularidades sobretudo, no que respeita às vantagens e desvantagens de cada modo de transporte.

Ao concluir esta unidade você será capaz de:

- *Comparar* as vantagens e desvantagens dos tipos de transportes.
- *Caracterizar* os diversos tipos de transporte.



### Objectivos

### Quais são os tipos de transporte existentes?

Baseando-se no critério espaço onde os diferentes meios de transporte realizam o seu trabalho ou movimento, distinguem-se os seguintes tipos de transporte:

1. **Aquáticos** – os que realizam o seu movimento ou actividade na água, podendo ser fluviais (nos rios), lacustres (nos lagos) e marítimos (nos mares);
2. **Terrestres** – os que realizam o seu movimento na parte sólida da terra, podendo ser ferroviários, rodoviários, autoviários (**oleodutos** para o transporte de petróleo e **gasoduto** para o transporte de gás).
3. **Aéreos**
4. **Invisíveis** – assim denominados pelo facto de não ser possível visualizarmos o fluxo de informação e corresponde às telecomunicações



## Que Particularidades Cada Tipo de Transporte Apresenta?

O desenvolvimento e a diversificação dos meios de transporte não contribuíram para o desaparecimento de qualquer tipo de transporte, pelo contrário, proporcionou uma grande concorrência entre eles.

Cada meio de transporte oferece vantagens e tem inconvenientes, que são determinantes na escolha final do modo de transporte a utilizar.

Um passageiro ou mercadoria pode utilizar sucessivamente diversos meios de transporte num determinado percurso. Para decidir sobre o meio de transporte a utilizar, ou calcular os percursos a efectuar, existem critérios que são determinantes: os custos, a rapidez, o acesso, frequência, a regularidade, a segurança e o conforto.

Apesar da especificidade de cada um, os diferentes modos de transporte podem ser concorrentes ou, pelo contrário, complementares.

**O transporte marítimo** – o aumento da capacidade e a especialização transformaram os navios numa opção ideal para o transporte de mercadorias pesadas e volumosas em fluxos regulares para longas distâncias através dos oceanos. A lentidão e os percursos longos tornam o transporte marítimo pouco atractivo para passageiros, mantendo, por isso, apenas uma função turística de oferta local.

**O transporte aéreo** – o aumento da capacidade (em número de passageiro e de carga) e da frequência, fazendo do avião um meio de transporte de passageiros concorrencial para as médias e longas distâncias, e indicado para os fluxos de mercadorias leves, pouco volumosas e de grande valor unitário, nomeadamente, pelo seu carácter perecível. É rápido, cómodo e seguro.

**O transporte ferroviário** – é muito seguro, pouco poluente e tem grande capacidade de carga. No transporte de mercadorias pesadas, os custos são baixos, sobretudo para longas e médias distâncias.

A utilização de carruagens especializadas e de grande capacidade, a separação do tráfego de mercadorias do de passageiros em itinerários específicos, o aumento da velocidade e da comodidade e a redução dos custos, são algumas das vantagens que o comboio oferece, sobretudo nos percursos de médias e de longas distâncias. A fixidez dos trilhos o que não permite flexibilidade nas manobras, constitui a principal desvantagem deste meio de transporte.

**O transporte rodoviário** – é o que melhor se adequa ao tráfego de mercadorias não muito pesadas e/ou volumosas para curtas e médias distâncias. A entrega rápida, frequente e porta-a-porta de pequenas cargas devido a sua flexibilidade é outra das suas vantagens. Ao contrário do transporte ferroviário, a ramificação das redes permite a ausência de transbordos. As operações de carga e de descarga têm custos reduzidos. Não exigem um grande número de infra-estruturas complexas de suporte.

O transporte de passageiros também apresenta vantagens, nos pequenos percursos e nas médias distâncias.



Todavia, o transporte rodoviário apresenta algumas desvantagens, tais como:

- A elevada sinistralidade;
- Os custos elevados com o consumo dos combustíveis;
- O desgaste dos veículos;
- Os custos com a manutenção das rodovias;
- A poluição.

**Transporte Autoviário** (gasodutos e oleodutos) – os oleodutos e gasodutos, permitem o transporte rápido de gás e petróleo respectivamente, através de sistema de tubagem entre as áreas produtoras e as áreas de exportação e de refinação (petróleo), apresenta custos relativamente baixos e um reduzido impacto ambiental. A desvantagem deste tipo de transporte reside no facto de não permitir o armazenamento e a energia tem de seguir sempre o mesmo percurso.

---

## Resumo da Lição



### Resumo

Nesta unidade você aprendeu que:

Tendo em conta o critério espaço, os principais tipos de transporte são: aquáticos, terrestres, aéreos e invisíveis.

Cada meio de transporte oferece vantagens e tem inconvenientes, que são determinantes na escolha final do modo de transporte a utilizar.

*Caro estudante, agora que já concluiu o estudo desta lição, vamos em conjunto resolver as questões que lhe são colocadas a seguir:*

## Actividades



### Actividades

Indique a alternativa correcta para cada uma das seguintes questões:

1. Baseando-se no critério espaço onde realizam o seu movimento os grandes tipos de transportes são:
  - A. Aquáticos, marítimos, rodoviários e aéreos.
  - B. Marítimos, terrestres, aéreos e fluviais.
  - C. Aquáticos, terrestres e aéreos.
  - D. Terrestres, autoviários e aéreos.

**Resposta:**

A alternativa correcta é **C**.

2. A principal desvantagem do transporte ferroviário prende-se com:
  - A. A elevada sinistralidade.
  - B. O carácter bastante rígido dos itinerários.
  - C. Os elevados custos financeiros das infra-estruturas.
  - D. Os elevados custos de manutenção.

**Resposta:**

A alternativa correcta é **B**.

*Muito bem, chegados a esta fase, nada melhor que você sozinho medir o seu grau de assimilação dos conteúdos aprendidos, respondendo as questões abaixo.*

## Avaliação



### Avaliação

Indique a alternativa correcta para cada uma das seguintes questões:

1. Quais são as vantagens do transporte rodoviário?
  - A. Baixo consumo de combustível e é barato.
  - B. Baixa capacidade de carga e é barato.
  - C. Baixa sinistralidade e é mais caro.
  - D. Grande mobilidade e é flexível.
  
2. Uma das desvantagens do transporte autoviário é:
  - E. A lentidão.
  - F. Os custos elevados.
  - G. Maior insegurança.
  - H. Não armazenamento.

*Agora que terminou a resolução desta pequena avaliação verifique no fim do módulo se as respostas estão correctas e pode passar para a lição seguinte!*

## Lição 3

---

# Evolução dos Meios de Comunicação

### Introdução

Tal como foi nos transportes certamente você tem curiosidade em querer saber como é que a comunicação evoluiu ao longo do tempo histórico, em resposta a esta inquietação, nesta aula, vamos fazer uma pequena viagem desde os primórdios até fase actual.

Ao concluir esta unidade você será capaz de:



#### Objectivos

- *Explicar* a evolução da comunicação.

### Como é Que os Meios de Comunicação Evoluíram?

Repare, seis milhões de anos se passaram desde que o homem inventou os primeiros sinais e meios de comunicação. Do sílex ao silício, isto é, desde a ferramenta de pedra com que gravava suas marcas nas cavernas até o minério usado na fabricação de chips de computadores, o homem sempre utilizou a comunicação.

Todos conhecemos a evolução da linguagem oral e escrita, o uso da argila, papiro, pergaminho, tipografia, tambor, pombos-correios, sinais de fumaça e tudo o mais, transformações que nos mostram um caminho paralelo da linguagem e da tecnologia.

O surgimento das telecomunicações no século XIX (transmissão de mensagens sinais, sons ou à distância por via eléctrica ou electrónica) marca uma etapa muito importante no fluxo da informação, sendo o primeiro salto a invenção do telégrafo óptico de Chape em 1793.

Desde a invenção do telégrafo até aos nossos dias, as telecomunicações sofreram uma profunda alteração, contribuindo de forma decisiva para diminuir as distâncias na difusão da informação.



As principais etapas da evolução das telecomunicações tornaram a difusão cada vez mais acessível às diferentes regiões do mundo.

No entanto, a mundialização das telecomunicações só se inicia na década de 60, com a colocação em órbita de satélites de telecomunicações que permitem o acesso de qualquer ponto da Terra às transmissões de sons, imagens e mensagens escritas.

Nas décadas de 70 e de 80, as redes telefónicas passaram a transmitir informações escritas e gráficas sob a forma de fotocópias (**telecópia**), informações de bases de dados (**teleinformática**) e programas de textos ou de imagens em ecrã (**videotexto**).

Os últimos desenvolvimentos das telecomunicações têm se baseado na crescente utilização dos satélites artificiais e dos cabos de fibra óptica.

Tanto os satélites artificiais como os cabos de fibra óptica permitem que o volume de informação enviada/recebida seja enorme sem que se perca qualidade na sua transmissão/recepção, pondo em comunicação as várias redes terrestres.

Nos dias de hoje, além da utilização do telefone, da televisão e da rádio estar mais generalizada, é cada vez maior o uso de meios mais sofisticados, entre os quais podemos destacar: os telemóveis, a videoconferência, teletexto, o telefax e videotelefone.

Observe a fig. 1 que ilustra a cronologia das invenções ligadas às telecomunicações.

**Fig.1- Cronologia das invenções ligadas às telecomunicações**

Ano	Designação da Invenção
1793	Telégrafo óptico de Chappe
1838	Telégrafo eléctrico de Morse
1876	Telefone
1896	Rádio
1929	Telex
1926	Televisão
1956	Cabos submarinos
1960	Telefax
1962	Satélites de comunicações



1970	Telemática
1984	Vídeoconferência

---

## Resumo da Lição



### Resumo

Nesta unidade você aprendeu que:

O surgimento das telecomunicações no século XIX marca uma etapa muito importante no fluxo da informação, sendo o primeiro salto a invenção do telégrafo óptico de Chappe em 1793.

Os últimos desenvolvimentos das telecomunicações têm se baseado na crescente utilização dos satélites artificiais e dos cabos de fibra óptica.

*Caro estudante, agora que já concluiu o estudo desta lição, vamos em conjunto resolver as questões que lhe são colocadas a seguir:*

## Actividades



### Actividades

Indique a alternativa correcta para cada uma das seguintes questões:

1. Um dos primeiros meios de comunicação mais primitiva foi...
  - A. Carta
  - B. Tambor
  - C. Telégrafo
  - D. Fax

### Resposta

A alternativa correcta é **B**.

2. Na actualidade, o que garante a comunicação entre várias redes no mundo é a utilização:
  - A. Dos telemóveis, televisão, rádio e Internet.
  - B. Dos satélites artificiais e dos cabos de fibra óptica.
  - C. Dos fax, Telefones, jornais, revistas e rádio.
  - D. Do vídeo conferência, internet e televisão.

### Resposta:

A alternativa correcta é **B**.

*Muito bem, chegados a esta fase, nada melhor que você sozinho medir o seu grau de assimilação dos conteúdos aprendidos, respondendo as questões abaixo*



---

## Avaliação



### Avaliação

1. O acontecimento marcante na história das comunicações no século XIX foi...
  - A. A invenção do telefone.
  - B. O surgimento de telecomunicações.
  - C. A invenção do computador.
  - D. A invenção do telefax.
  
2. Entende-se por telecomunicações:
  - A. A transmissão de sinais por via eléctrica ou electrónica.
  - B. A transmissão e recepção de sinais por via electrónica.
  - C. A transmissão e recepção de sinais, sons ou mensagens por via eléctrica ou electrónica.
  - D. A transmissão e recepção de mensagens por meio de fax ou telefone.

*Agora que terminou a resolução desta pequena avaliação verifique no fim do módulo se as respostas estão correctas e pode passar para a lição seguinte!*



## Lição 4

---

# Sistemas de Comunicação

## Importância dos Transportes e Comunicação

### Introdução

Depois de ter visto passos dados no domínio da comunicação, nesta aula, o enfoque será à volta dos sistemas de comunicação, sua distinção e a importância de que se reveste o sector dos transportes e comunicações.

Ao concluir esta unidade você será capaz de:



### Objectivos

- *Distinguir* os sistemas de comunicação.
- *Explicar* a importância dos transportes e comunicação.

## Quais São os Sistemas de Comunicação Existentes?

Os meios de comunicação abarcam uma grande quantidade de elementos e de sistemas de uso habitual. Iremo-nos debruçar, em exclusivo, sobre as telecomunicações, ou seja, sobre sistema (conjunto) de comunicações em que se verifica a transmissão de informação por via eléctrica ou electrónica (rádio, televisão, telefone, fax, etc.).

Não devemos, no entanto, deixar de salientar a importância dos restantes meios de comunicação, como a imprensa escrita, os livros, as artes plásticas, o cinema, o teatro, etc.

A seguir vamos caracterizar alguns sistemas de comunicação, nomeadamente:

**O rádio** - inventado em 1896, é o meio de comunicação mais difundido no mundo, em parte devido ao seu baixo custo, e à possibilidade de chegar mais longe com menor esforço.

**O telégrafo** – inventado em 1793, é um aparelho que transmite comunicação escrita à distância, por meio de sinais convencionais.



Embora historicamente tenha desempenhado um papel importante, o telégrafo é hoje um serviço de telecomunicação muito pouco utilizado, face à emergência de serviços mais avançados.

**Telex** – a par do telefone, foi o meio tradicionalmente preferido pelas empresas nos finais da década de 80. No entanto, a partir de então, a sua importância tem vindo progressivamente a decair, podendo-se afirmar que na actualidade está em “vias de extinção”.

**A televisão** – inventada em 1926, é hoje um importante meio de comunicação, que se caracteriza pela sua enorme difusão, sendo, para muitos, a principal fonte de informação.

**O videotelefone** – é um sistema em que, através de um telefone com o ecrã, é possível ver a pessoa com quem estamos a falar.

**A telecópia ou fax** – sistema que consiste no envio e recepção da informação escrita, por via telefónica, substitui largamente o telex.

A videoconferência – trata-se de um meio de comunicação audiovisual que possibilita a realização de reuniões à distância. Os vários intervenientes podem, assim, encontrar-se em locais diferentes, vendo-se uns aos outros e podendo comunicar através de um ecrã que transmite som e imagem.

**Telemóveis** – aparelho electrónico portátil, tem conhecido, nos últimos tempos, uma expansão notável internacional, estimando-se que existam, hoje, mais de 60 milhões de utilizadores a nível mundial.

**E-MAIL** – Electronic-mail que, em português, corresponde ao termo correio electrónico, este permite transmitir via internet, texto escrito ou mesmos desenhos e fotografias, de uma forma muito simples, mais rigorosa e mais barata.

### **Que Importância Tem o Sector dos Transportes e Comunicações?**

O funcionamento das sociedades de hoje depende amplamente da eficácia das vias de transportes e comunicações e dos fluxos que se estabelecem entre os diferentes espaços, quer a nível nacional quer internacional.

São redes de transportes (conjunto articulado de vários meios de transportes) e comunicações que suportam e garantem a deslocação de pessoas e mercadorias, serviços e informações e, por isso, é delas que depende o desenvolvimento de qualquer região.

Se conseguirmos imaginar uma região sem estradas, caminhos-de-ferro e aeroportos, nem ligações fluviais ou marítimas, não será difícil compreender o grande isolamento a que estaria sujeita a sua população.

Se, pelo contrário, imaginarmos uma região bem servida de meios de transporte, a mobilidade das pessoas aumentará, facilitando os contactos com o exterior e contribuindo para um maior desenvolvimento.



As sociedades modernas não dependem apenas dos transportes para se poder, pois o papel das telecomunicações é cada vez mais decisivo para o progresso cultural e económico das regiões.

Também no capítulo das telecomunicações, podemos afirmar que não se imaginaria nos nossos dias que as pessoas não se dispusessem de telefone, televisão ou rádio, ou ainda que as empresas não pudessem comunicar por fax ou por correio electrónico. Quando, por qualquer motivo, estes meios de comunicação não funcionam, a actividade económica fica praticamente paralisada.

Podemos assim concluir que os transportes e comunicações desempenham um papel fundamental no desenvolvimento económico e social pois, permitem a intensificação das trocas comerciais entre os países e entre diferentes regiões do mesmo país; favorecem a dispersão geográfica das actividades económicas, atenuando os desequilíbrios socioeconómicos regionais; quebram o isolamento das regiões desfavorecidas; flexibilizam a localização industrial, facilitam o intercâmbio social e cultural; estimulam os movimentos turísticos.

---

## Resumo da Lição



### Resumo

Nesta unidade você aprendeu que:

No domínio das telecomunicações, são sistemas de comunicação: rádio, telégrafo, telex, televisão, videotelefone, telecópia ou fax, videoconferência, telemóveis, e-mail, entre outros.

os transportes e comunicações são indispensáveis para o progresso económico e social de qualquer país.

As redes de transporte e de comunicação assumem um importante papel na mobilidade de bens, serviços e informações, constituindo um factor fundamental de desenvolvimento.

*Caro estudante, agora que já concluiu o estudo desta lição, vamos em conjunto resolver as questões que lhe são colocadas a seguir:*



## Actividades



### Actividades

Indique a alternativa correcta para cada uma das seguintes questões:

1. No domínio da telecomunicações, são considerados sistemas de comunicação, excepto:
  - A. Jornal
  - B. Rádio
  - C. Telecópia
  - D. Televisão

#### Resposta

A resposta correcta é **A**.

2. Os transportes e comunicações desempenham um papel fundamental no desenvolvimento económico e social porque:
  - A. Quebram o isolamento das regiões desfavorecidas.
  - B. Quebram as desigualdades sociais dos povos.
  - C. Garantem o intercâmbio cultural.
  - D. Estimulam as migrações da população.

#### Resposta

A resposta correcta é **A**.

*Muito bem, chegados a esta fase, nada melhor que você sozinho medir o seu grau de assimilação dos conteúdos aprendidos, respondendo as questões abaixo.*

## Avaliação



### Avaliação

1. Assinale com **X** as alternativas correctas e com **f** as falsas
  - a) O rádio, inventado em 1893, é o meio de comunicação mais difundido no mundo\_\_\_
  - b) A telecópia é um sistema que consiste no envio e recepção da informação escrita, por via telefónica\_\_\_
  - c) Uma região bem servida de meios de transporte, a mobilidade das pessoas será reduzida\_\_\_
  - d) Videoconferência inventada em 1926, é hoje um importante meio de comunicação, que se caracteriza pela sua enorme difusão\_\_\_

*Agora que terminou a resolução desta pequena avaliação verifique no fim do módulo se as respostas estão correctas e pode passar para a lição seguinte!*

## Lição 5

---

# Impacto ambiental dos transportes (impacto negativo)

### Introdução

Apesar do impacto positivo dos transportes deve saber que estes provocam enormes danos ao ambiente com repercussões incalculáveis. Por sinal o sector dos transportes ocupa o segundo plano depois da indústria no que respeita ao impacto negativo sobre o ambiente. Nesta lição vamos poder avaliar o impacto ambiental negativo decorrente dos transportes.

Ao concluir esta unidade você será capaz de:

- *Avaliar* o impacto ambiental negativo dos transportes.



### Objectivos

## Que Impactos Negativos o Sector dos Transportes Tem Causado ao Ambiente?

Muitos problemas ambientais estão relacionados com o sector dos transportes.

Transporte disputa com a indústria a triste liderança no ranking dos sectores que mais emitem gases de efeito estufa. Responde por 23% das emissões globais de gases de efeito estufa relacionadas com energia (monóxido de carbono, dióxido de carbono, óxido de enxofre, óxido de enxofre, óxido de azoto, entre outros) e por 70% da poluição do ar nas grandes cidades.

Os transportes, em especial os rodoviários, são os principais responsáveis pelo aumento da poluição do ar, dos gases de efeito de estufa, da poluição sonora e pela rápida degradação ambiental (chegando mesmo a destruir muitos ecossistemas), alterações climáticas e graves consequências na saúde humana.

O ciclone Katrina, que arrasou New Orleans (EUA) e tantos outros desastres de história recente, em que milhares de pessoas perderam a vida



e centenas de milhões de dólares se somaram em prejuízos, já são resultados das mudanças climáticas geradas pelo efeito estufa.

Diversos estudos da Organização Mundial da Saúde têm apresentado as consequências da poluição do ar, tais como a redução no nascimento de crianças do sexo masculino, o aumento na ocorrência de abortos, cancro, problemas cardiovasculares, a perda crescente do olfato dos habitantes das cidades e mais de dois milhões de mortes prematuras a cada ano.

O transporte marítimo de petróleo tem sido responsável por grandes desastres ecológicos. Em caso de acidente, os petroleiros atingidos derramam no mar enormes quantidades de petróleo que flutuando e alastrando progressivamente, formam extensas manchas negras. São as chamadas **marés negras**, de efeitos altamente destruidores, provocando uma enorme mortalidade na fauna (aves marinhas, peixes, moluscos, crustáceos, etc.).

Também nas operações de lavagem dos tanques dos petroleiros em pleno oceano são derramadas enormes quantidades de petróleo que originam **marés negras**.

A estes problemas há também que juntar a produção de resíduos, que por um lado resulta na proliferação dos chamados "ferros-velhos", onde se amontoam carcaças de veículos obsoletos, e por outro lado tem repercussões a nível da poluição da água, devido à geração de resíduos de óleos usados.

Outro dos impactos negativos dos transportes, é a crescente ocupação do espaço urbano por infra-estruturas rodoviárias ou de apoio aos transportes, como estradas, aeroportos, parques de estacionamento e estações de serviço/oficinas. Isto faz com que estes espaços fiquem inutilizados para outros fins, nomeadamente para espaços verdes e fins recreativos. Além disso, estas infra-estruturas são responsáveis, muitas vezes, pela quebra da continuidade de habitats, com repercussões na vida selvagem, e pela degradação paisagística.

O impacto dos transportes no ambiente e na saúde humana é, portanto, muito maior e mais grave do que aparenta.

### **Como Mitigar os Problemas Ambientais Decorrentes dos Transportes?**

A mitigação dos problemas acima referidos passa pela tomada de várias medidas, tais como:

- Limitar a circulação de veículos privados e incentivar o transporte colectivo eficiente;
- Uso de combustível sem chumbo;
- Uso de fontes de energia alternativas (solar, eólica, biodiesel, gás natural, etc.);



- Plantio de árvores de sombra nas cidades para a purificação;
- Afastamento dos aeroportos em relação aos aglomerados populacionais;
- Fiscalização da navegação marítima.

## Resumo da Lição



### Resumo

Nesta unidade você aprendeu que:

O carácter nocivo dos transportes reside na:

- **Poluição atmosférica** provocada pelos gases durante a queima do petróleo e seus derivados contribuindo para o aumento de efeito de estufa e consequentemente no aquecimento global;
- **Poluição das águas** pelos resíduos de óleos usados, derrame do petróleo em acidentes ou descargas ilegais e nas operações de lavagem dos tanques dos petroleiros prejudicando a fauna marinha e a saúde humana;
- **Poluição sonora** e a crescente **ocupação de espaço** na construção das infra-estruturas para os diversos tipos de transportes.

*Caro estudante, agora que já concluiu o estudo desta lição, vamos em conjunto resolver as questões que lhe são colocadas a seguir:*

## Actividades



### Actividades

Indique a alternativa correcta para cada uma das seguintes questões:

1. Sector dos transportes é responsável pela emissão de:
  - A. 70% de gases de efeito estufa relacionadas com energia.
  - B. 22% de gases de efeito estufa relacionadas com energia.
  - C. 23% de gases de efeito estufa relacionadas com energia.
  - D. 50% de gases de efeito estufa relacionadas com energia.

**Resposta**

A alternativa correcta é C.

2. Os transportes rodoviários são os que mais contribuem para a poluição:
  - A. Atmosférica, da água e sonora.
  - B. Do mar, ar e atmosfera.
  - C. Solos, mar e atmosfera.
  - D. Atmosférica, sonora e do ar.

**Resposta:**

A alternativa correcta é D

3. Constituem gases poluentes decorrentes da circulação dos transportes.
  - A. Cádmio, chumbo, monóxido de carbono e óxido de enxofre.
  - B. Óxido de azoto, monóxido de carbono, óxido de enxofre e dióxido de carbono.
  - C. Óxido de azoto, óxido de enxofre, dióxido de carbono e zinco.
  - D. Óxido de azoto, óxido de enxofre, dióxido de carbono, zinco e mercúrio.

**Resposta:** A alternativa correcta é B.

*Muito bem, chegados a esta fase, nada melhor que você sozinho medir o seu grau de assimilação dos conteúdos aprendidos, respondendo as questões abaixo.*

---

## Avaliação



### Avaliação

Indique a alternativa correcta para cada uma das seguintes questões:

1. Uma das consequências da poluição atmosférica prende-se com:
  - A. A redução de gases de estufa.
  - B. As mudanças climáticas.
  - C. Formação de marés negras.
  - D. Diminuição da temperatura.
  
2. Uma das medidas a tomar para reduzir os níveis de poluição do ar decorrente da circulação dos transportes nas cidades consiste:
  - A. Na aplicação de pesadas multas aos automobilistas.
  - B. Em encorajar o uso do transporte particular.
  - C. Estimular o uso do transporte colectivo.
  - D. Estimular o estacionamento em lugares apropriados.

*Agora que terminou a resolução desta pequena avaliação verifique no fim do módulo se as respostas estão correctas e pode passar para a lição seguinte!*

## Lição 6

---

# Turismo – Conceito, Tipos e Importância

### Introdução

Feita a avaliação do impacto ambiental, nesta lição vamos nos debruçar sobre o turismo centrado essencialmente na definição de conceito, na identificação e caracterização dos diferentes tipos de turismo e por fim a importância socioeconómica deste sector.

Ao concluir esta unidade você será capaz de:



### Objectivos

- *Identificar* os tipos de turismo.
- *Caracterizar* os tipos de turismo.
- *Explicar* a importância do turismo.

### Comecemos Por Perguntar, o Que é Turismo?

Embora não haja uma definição única do que seja Turismo, as Recomendações da Organização Mundial de Turismo/Nações Unidas sobre Estatísticas de Turismo, o definem como "as actividades que as pessoas realizam durante suas viagens e permanência em lugares distintos dos que vivem, por um período de tempo inferior a um ano consecutivo, com fins de lazer, negócios e outros."

Turista é um visitante que se desloca voluntariamente por período de tempo igual ou superior a vinte e quatro horas para local diferente da sua residência e do seu trabalho sem, este ter por motivação, a obtenção de lucro.

### Quais São os Tipos de Turismo Praticados Pelo Homem?

A identificação dos tipos de turismo resulta das motivações e das intenções dos viajantes, podendo seleccionar-se uma enorme variedade, dada a grande diversidade dos motivos que levam as pessoas a viajar, assim, a título exemplificativo vamos nos referir apenas aos seguintes tipos:



- ✓ **Turismo Cultural** designa uma modalidade de turismo cuja motivação do deslocamento se dá, com o objectivo de encontros artísticos, científicos, de formação e de informação. O Turismo Cultural se caracteriza por uma permanência prolongada e um contacto mais “íntimo” com a comunidade, ocorrendo viagens menores e suplementares dentro da mesma localidade com o intuito de aprofundar-se na experiência cultural.
- ✓ **Desportivo** - praticado por pessoas que vão participar ou assistir eventos desportivos. É o tipo de turismo que movimenta a economia local não só com a presença dos atletas e da assistência, mas também com as obras dos estádios. Exige sofisticados equipamentos (estádios, alojamentos para os atletas, segurança, hotéis, restaurantes, serviços, mão-de-obra, transportes e comunicações.
- ✓ **Recreativo/lazer**, praticado por pessoas que viajam por prazer, sem muitas pretensões. Desejam apenas conhecer novos locais, mudar de ambiente, descansar, rever amigos, apreciar a paisagem, sair de férias com a família. É o tipo de turismo que pode ser praticado em qualquer lugar.
- ✓ **Religioso** - praticado por pessoas interessadas em visitar locais sagrados. A Gruta de Fátima (Portugal), a cidade de Lourdes (França), Medjugorje (Jugoslávia), as cidades santas como Jerusalém (Israel), Meca (Arábia Saudita), Aparecida do Norte (Brasil) são locais religiosos que recebem milhares de peregrinos durante todo o ano.
- ✓ **Ambiental/Ecológico** - praticado por pessoas que apreciam a natureza, entre as quais destacam-se os residentes em países desenvolvidos. Interessadas em manter contacto com os elementos da natureza que já desapareceram das grandes cidades. O objectivo desses visitantes é respirar o ar puro, apreciar a beleza do ambiente e registar em fotos e filmes os elementos da fauna e da flora.

### Como Classificar o Turismo, tendo em Conta o Limites Geográficos?

Existem três modos de classificar o turismo dentro dos limites geográficos:

**Turismo receptivo** - quando não-residentes são recebidos por um país de destino, do ponto de vista desse destino

**Turismo emissivo** - quando residentes viajam a outro país, do ponto de vista do país de origem.

**Turismo doméstico** - quando residentes de dado país viajam dentro dos limites do mesmo.



## Importância do Turismo

O turismo é uma força económica das mais importantes do mundo. Nele ocorrem fenómenos de consumo, originam-se rendas, criam-se mercados nos quais a oferta e procura se encontram. Os resultados dos movimentos financeiros decorrentes do turismo são por demais expressivos e justificam que esta actividade seja incluída na programação da política económica de todos os países. O turismo, que era para muitos uma actividade secundária, passou a receber atenção especial em razão de ser uma fonte geradora de receitas e emprego.

Assim, o turismo pode ser considerado como indústria por muitas razões.

Pela existência de uma organização dentro do sector que promove as viagens e beneficia os locais receptores, pelos meios que utiliza e pelos resultados que produz.

O turismo aproveita os bens da natureza sem consumi-los, nem esgotá-los, emprega uma grande quantidade de mão-de-obra; exige investimento de enormes somas de dinheiro; gera rendas individuais e empresariais; proporciona o ingresso de divisas na balança de pagamentos, origina receitas para os cofres públicos; produz múltiplos efeitos na economia do país; valoriza imóveis e impulsiona a construção civil.

## Resumo da Lição



### Resumo

Nesta unidade você aprendeu que:

Dependendo das motivações e das intenções dos viajantes, distinguem-se vários tipos de turismo, designadamente: cultural, desportivo, recreativo, religioso, ambiental, entre outros.

Tendo em conta os limites geográficos, existem três modos de turismo, designadamente: turismo receptivo, turismo emissivo e turismo doméstico.

O desenvolvimento do turismo é de extrema importância porque gera rendas individuais e empresariais; proporciona o ingresso de divisas na balança de pagamentos, origina receitas para os cofres públicos; produz múltiplos efeitos na economia do país; valoriza imóveis e impulsiona a construção civil.

*Caro estudante, agora que já concluiu o estudo desta lição, vamos em conjunto resolver as questões que lhe são colocadas a seguir:*



---

## Actividades



### Actividades

1. Assinale com v as afirmações verdadeiras e com f as falsas
  - a) Turista é um visitante que-se desloca voluntariamente por período de tempo igual superior a uma hora para local diferente da sua residência e do seu trabalho sem, este ter por motivação, a obtenção de lucro. \_\_\_\_
  - b) O turismo religioso é praticado por pessoas que viajam por prazer, sem muitas pretensões. \_\_\_\_
  - c) O turismo ambiental é praticado por pessoas que apreciam a natureza. \_\_\_\_
  - d) O turismo pode ser considerado como indústria. \_\_\_\_

**Resposta:**

- a) F;                      b) F;                      c) V;                      d) V

*Muito bem, chegados a esta fase, nada melhor que você sozinho medir o seu grau de assimilação dos conteúdos aprendidos, respondendo as questões abaixo.*

---

## Avaliação



### Avaliação

1. Nomeie os tipos de turismo.
2. Refira os aspectos que ilustram a importância socioeconómica do turismo.

*Agora que terminou a resolução desta pequena avaliação verifique no fim do módulo se as respostas estão correctas e pode passar para a lição seguinte!*



## Lição 7

# O Património Turístico do Mundo,

## Introdução

Certamente deve saber que o património turístico é bastante diversificado, visto comportar uma diversidade de elementos de ordem natural assim como elementos que resultam da acção do próprio homem. Nesta lição vai poder distinguir alguns elementos que compõem o património turístico natural dos que compõem o património turístico criado pela actividade humana. Também vai poder avaliar o impacto ambiental negativo desta actividade.

Ao concluir esta unidade você será capaz de:



### Objectivos

- *Distinguir* os elementos do património turístico do mundo.
- *Explicar* o impacto ambiental negativo.

## Qual é a Diferença Entre o Património Turístico Natural e o Património Turístico Criado Pela Actividade Humana?

Vejam, o **património turístico natural**, este reúne os elementos criados pela natureza que, por suas características, podem ser utilizados como atracção turística. As paisagens fazem parte do património turístico natural, são atracções únicas e por isso exigem preservação. O património turístico natural compreende: praias, montes e montanhas, fiordes, cataratas, lagos, lagoas, rios, grutas, ilhas, reservas animais, florestas, bosques, parques florestais, fontes hidrominerais, paraísos ecológicos, cabos, glaciares, etc.

O **património turístico criado pela actividade humana** é o conjunto de acontecimentos, obras e actividades provenientes de acções do ser humano que podem servir como atracção turística, tais como: cidades históricas, ruínas de cidades históricas, monumentos, obras de engenharia, museus, castelos, palácios, fortes e fortalezas, igrejas, santuários e cidades santas, edifícios famosos, teatros, eventos desportivos, festivais, Carnaval, centros de compras, parques históricos, casinos, templos, etc.



### **Que Factores Influenciam o Desenvolvimento do Turismo?**

Constituem factores que influenciam no crescimento da actividade turística os seguintes:

- O desenvolvimento dos transportes e comunicações que permitem maior mobilidade das pessoas e fluxo de informação;
- O aumento de nível de vida das populações;
- O aumento da automação industrial que permite um incremento do tempo livre dedicado ao lazer e ao turismo;
- O desenvolvimento dos sistemas de comunicação, via computadores, permitem mais agilidade nos procedimentos de reservas;
- Qualificação da mão-de-obra empregue para prestar serviços de alto nível;
- Diversificação da oferta procurando atender às expectativas turísticas, entre outros.

### **Que Impacto a Actividade Turística Tem Causado ao Ambiente?**

O Turismo e o Meio Ambiente possuem uma estreita relação de dependência. Toda actividade turística necessita de um ambiente para acontecer, e esse ambiente seja ele natural ou não, sofre um processo de descaracterização em seu cenário natural pela acção humana.

Assim que a actividade turística ocorre, o ambiente é inevitavelmente modificado, seja para facilitar o turismo, seja através do processo de produção do turismo. A natureza é essencial para o desenvolvimento da actividade turística, e sem dúvida desperta fascínio nas pessoas, que buscam no contacto com a mesma, recuperar suas energias e aliviar as tensões do dia-a-dia.

Com o grande aumento da indústria turística, houve a necessidade de aumentar e instalar a infra-estrutura; como os meios de hospedagens, restaurantes, saneamento básico, etc., de forma inadequada sem saber os seus efeitos sobre o ambiente local.

O turismo pode ter impacto ambiental directo sobre a água, ar e sobre os níveis de poluição. Os esgotos que são lançados nas águas aumentam os problemas de poluição, o mesmo acontece com o uso dos barcos de motores de combustão interna para o transporte de turistas.

Os níveis de ruído podem aumentar significativamente em áreas urbanas em razão de casas nocturnas e outras formas de entretenimentos, assim como por causa do tráfego rodoviário, ferroviário e aéreo.



A deterioração física dos ambientes naturais pode ter consequências sérias:

- A caça e a pesca têm impactos óbvios no ambiente selvagem;
- As dunas por sobre uso podem ser danificadas e sofrer erosão;
- As fogueiras de acampamento podem destruir as florestas;
- O lixo em locais impróprios pode danificar a qualidade estética do ambiente e prejudicar a fauna.

O turismo torna escassos recursos naturais que já sofreram grande pressão como a água devido o seu uso inadequado.

Mas apesar de todos os problemas causados por uma actividade turística mal planeada, não podemos atribuir ao turismo todos os danos causados ao meio ambiente, pois nem só de impactos negativos vive o turismo ele também tem seus impactos positivos a destacar os seguintes:

1. Contribui para a conservação dos animais ameaçados;
2. Leva ao aperfeiçoamento do planeamento e do gerenciamento ambiental; Contribui para o aumento da consciência ambiental; 4. Auxilia na obtenção de recursos para a preservação;
3. Contribui na geração de fontes de renda alternativas;
4. Constitui uma alternativa de exploração económica das áreas protegidas.

A solução dos problemas acima referidos passa necessariamente pela prática de um turismo sustentável - aquele que atende as necessidades dos turistas actuais e das regiões receptoras, e ao mesmo tempo protege e fomenta as oportunidades para o futuro.

---

## Resumo da Lição



### Resumo

Nesta unidade você aprendeu que:

O património turístico mundial compreende os elementos criados pela natureza e o património turístico criado pela actividade humana.

Apesar dos inegáveis benefícios ambientais e sócio económicos, a actividade turística tem contribuído para a degradação física dos ambientes naturais.

*Caro estudante, agora que já concluiu o estudo desta lição, vamos em conjunto resolver as questões que lhe são colocadas a seguir:*



## Actividades



### Actividades

1. Diferencie o património turístico natural do património turístico criado pela actividade humana.

#### Resposta

Distinção: o património turístico natural é que reúne os elementos criados pela natureza e o património criado pela actividade humana corresponde aos acontecimentos, obras e actividades provenientes de acções do ser humano que podem servir como atracção turística.

#### Assinale com v as afirmações verdadeiras e com f as falsas

2. a) A actividade turística torna-se nociva ao ambiente quando-se regista uso inadequado dos recursos naturais. \_\_\_\_  
b) Os esgotos que são lançados nas águas reduzem os problemas de poluição. \_\_\_\_  
c) As fogueiras de acampamento podem contribuir para o desflorestamento. \_\_\_\_

#### Resposta:

2. a) v;                      b) f;                      c) v

*Muito bem, chegados a esta fase, nada melhor que você sozinho medir o seu grau de assimilação dos conteúdos aprendidos, respondendo as questões abaixo.*

## Avaliação



### Avaliação

1. Fazem parte do património turístico natural:
  - A. Praias
  - B. Fortalezas
  - C. Igrejas
  - D. Teatros
  
2. Um dos impactos ambientais positivos do turismo é:
  - A. Contribui para a poluição sonora nas áreas urbanas.
  - B. Contribui para a degradação dos recursos naturais.
  - C. Contribui para a conservação dos animais ameaçados.
  - D. Contribui para ampliação do mercado de emprego.

*Agora que terminou a resolução desta pequena avaliação verifique no fim do módulo se as respostas estão correctas e pode passar para a lição seguinte!*



# Teste de Preparação de Final de Módulo

Indique a alternativa correcta para cada uma das seguintes questões:

**1. Nos primórdios da humanidade para o transporte de diversas mercadorias o homem recorria:**

- A. Aos animais domésticos
- B. À sua força muscular
- C. Ao transporte rodoviário
- D. Ao transporte ferroviário

**2. A expansão europeia (século XV) teve um impacto positivo na evolução dos transportes porque...**

- A. Contribuiu para desenvolvimento da navegação marítima.
- B. Permitiu a colonização de vários territórios no Mundo.
- C. Contribuiu para o desenvolvimento dos transportes.
- D. Contribuiu para o desenvolvimento do comércio.

**3. O transporte ferroviário desenvolve-se a partir da descoberta:**

- A. Da máquina a diesel.
- B. Do dínamo eléctrico.
- C. Da máquina a vapor.
- D. Do petróleo.

**4. O transporte aéreo é fortemente influenciado:**

- A. Pelo relevo.
- B. Pela vegetação.
- C. Pelas correntes marítimas.
- D. Pelo estado de tempo.

**5. Baseando-se no critério espaço onde realizam o seu movimento os grandes tipos de transportes são:**

- E. Aquáticos, marítimos, rodoviários e aéreos.
- F. Marítimos, terrestres, aéreos e fluviais.
- G. Aquáticos, terrestres e aéreos.
- H. Terrestres, autoviários e aéreos.

**6. Quais são as vantagens do transporte rodoviário?**

- I. Baixo consumo de combustível e é barato.
- J. Baixa capacidade de carga e é barato.
- K. Baixa sinistralidade e é mais caro.
- L. Grande mobilidade e é flexível.

**7. Uma das desvantagens do transporte autoviário é:**

- A. A lentidão.
- B. Os custos elevados.
- C. Maior insegurança.
- D. Não armazenamento

**8. Os primeiros meios de comunicações mais primitivas foram:**

- E. Carta
- F. Tambor
- G. Telégrafo
- H. Fax

**9.O acontecimento marcante na história das comunicações no século XIX foi:**

- E. A invenção do telefone.
- F. O surgimento das telecomunicações.
- G. A invenção do computador.
- H. A invenção do telefax.

**10. Entende-se por telecomunicações:**

- E. A transmissão de sinais por via eléctrica ou electrónica.
- F. A transmissão e recepção de sinais por via electrónica.
- G. A transmissão e recepção de sinais, sons ou mensagens por via eléctrica ou electrónica.
- H. A transmissão e recepção de mensagens por meio dum através de fax ou telefone.

**11. No domínio da telecomunicações, são considerados sistemas de comunicação, excepto...**

- E. Jornal
- F. Rádio
- G. Telecópia
- H. Televisão

**12. Os transportes e comunicações desempenham um papel fundamental no desenvolvimento económico e social porque:**

- E. Quebram o isolamento das regiões desfavorecidas.
- F. Quebram as desigualdades sociais dos povos.
- G. Garantem o intercâmbio cultural.
- H. Estimulam as migrações da população.

**13. Sector dos transportes é responsável pela emissão de:**

- A. 70% de gases de efeito estufa relacionadas com energia.
- B. 22% de gases de efeito estufa relacionadas com energia.
- C. 23% de gases de efeito estufa relacionadas com energia.
- D. 50% de gases de efeito estufa relacionadas com energia.

**14. Uma das consequências da poluição atmosférica prende-se com:**

- A. A redução de gases de estufa.
- B. As mudanças climáticas.
- C. Formação de marés negras.
- D. Diminuição da temperatura.

**15. Uma das medidas a tomar para reduzir os níveis de poluição do ar decorrente da circulação dos transportes nas cidades consiste:**

- A. Na aplicação de pesadas multas aos automobilistas.
- B. Em encorajar o uso do transporte particular.
- C. Estimular o uso do transporte colectivo.
- D. Estimular o estacionamento em lugares apropriados.

16. Nomeie os tipos de turismo.

17. Refira os aspectos que ilustram a importância socioeconómica do turismo.

**18. Fazem parte do património turístico natural:**

- E. Praias
- F. Fortalezas
- G. Igrejas
- H. Teatros

**19. Um dos impactos ambientais positivos do turismo é:**

- A. Contribui para a poluição sonora nas áreas urbanas.
- B. Contribui para a degradação dos recursos naturais.
- C. Contribui para a conservação dos animais ameaçados.
- D. Contribui para ampliação do mercado de emprego.



# Soluções

---

## Lição 1

Resposta:

1. A alternativa correcta é **A**.
2. A alternativa correcta é **D**.
3. A alternativa correcta é **D**.

---

## Lição 2

1. A alternativa correcta é **D**.
2. A alternativa correcta é **D**.

---

## Lição 3

1. A resposta correcta é **B**.
2. A resposta correcta é **C**.

---

## Lição 4

1. a) **F**;      b) **V**;    c) **F**;    d) **F**.

---

## Lição 5

1. A resposta correcta é **B**.
2. A alternativa correcta é **C**.

---

## Lição 6

### **Resposta: 1**

Tipos de turismo: cultural, desportivo. Religioso, ecológico e de lazer ou recreativo.

### **Resposta: 2**

Os aspectos que ilustram a importância sócio do turismo são:

- ✓ Uma fonte geradora de emprego;
- ✓ Proporciona o ingresso de divisas na balança de pagamentos;
- ✓ Gera rendas individuais e empresariais;
- ✓ Proporciona o ingresso de divisas na balança de pagamentos;
- ✓ Origina receitas para os cofres públicos;
- ✓ Produz múltiplos efeitos na economia do país;
- ✓ Valoriza imóveis e impulsiona a construção civil.

---

## Lição 7

1. A alternativa correcta é **A**.
2. A alternativa correcta é **C**.



---

## Soluções Teste de Preparação

1. Alternativa B
2. Alternativa A
3. Alternativa C
4. Alternativa D
5. A alternativa correcta é **C**.
6. Alternativa D
7. Alternativa D
8. A alternativa **B**.
9. Alternativa B
10. Alternativa C
11. A resposta **A**.
12. Alternativa **A**.
13. A alternativa correcta é **C**.
14. Alternativa B
15. Alternativa C
16. Tipos de turismo: cultural, desportivo. Religioso, ecológico e de lazer ou recreativo.
17. Os aspectos que ilustram a importância sócio do turismo são:
  - ✓ Uma fonte geradora de emprego;
  - ✓ Proporciona o ingresso de divisas na balança de pagamentos;
  - ✓ Gera rendas individuais e empresariais;
  - ✓ Proporciona o ingresso de divisas na balança de pagamentos;
  - ✓ Origina receitas para os cofres públicos;
  - ✓ Produz múltiplos efeitos na economia do país;
  - ✓ Valoriza imóveis e impulsiona a construção civil.

18. Alternativa A

19. Alternativa C